



Plan régional d'investissement dans les établissements de santé

Issu du Ségur de la santé, le Plan régional d'investissement dans les établissements de santé 2023-2030 permet de franchir un grand pas dans la modernisation de l'offre de soins hospitalière en Normandie. C'est une démarche sans précédent, exceptionnelle par son ampleur.

Au fil des études et des sondages, la santé (la leur et celle de leurs proches) apparaît comme **l'un des sujets qui préoccupent le plus les Normands** et plus largement les Français. C'est pourquoi **la Région Normandie a fait le choix, unique en France, de financer à parité avec l'État** ce programme d'investissement massif qui vise à améliorer significativement l'accès aux soins sur tout le territoire.

Au total, **200 millions d'€ sont mobilisés par la Région Normandie et 255 millions d'€ par l'Etat d'ici 2030**. Si l'on y ajoute les financements complémentaires émanant des collectivités et autres partenaires, ce plan va **générer près d'un milliard d'€ de travaux partout en Normandie**.

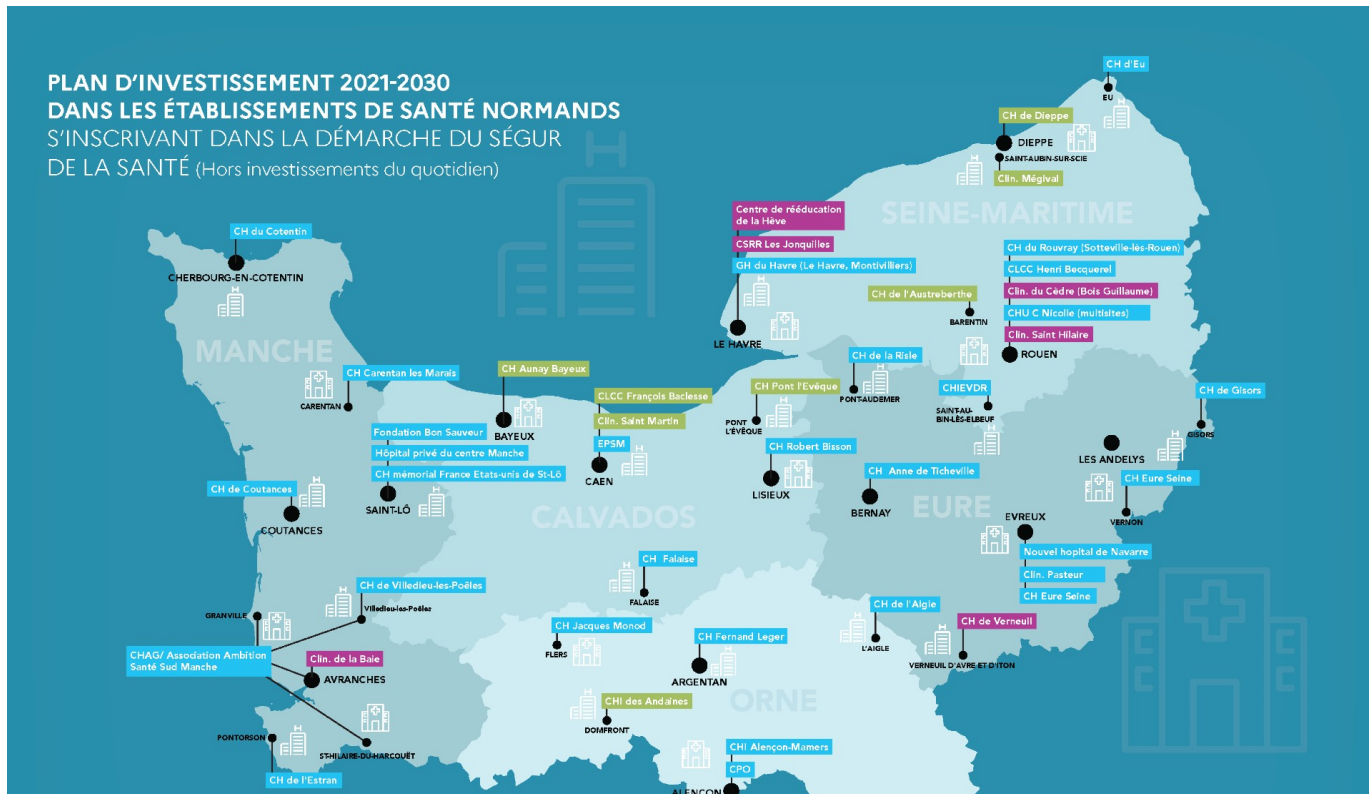
A l'issue d'un appel à manifestation d'intérêt lancé en mars 2021 par l'Agence régionale de santé (ARS), **une cinquantaine de projets structurants ont été retenus par la Région**, allant du réaménagement de plateaux techniques à la reconstruction totale d'hôpitaux.

Plan d'actions

1. adapter les hôpitaux aux enjeux de la médecine de demain
2. réinvestir les hôpitaux de proximité
3. améliorer les conditions d'accueil des services d'urgence
4. anticiper les futures pandémies par la restructuration des services de soins critiques
5. moderniser l'offre de recours spécialisé pour garantir la continuité des soins à tous
6. accompagner les projets associant l'ensemble des professionnels de santé d'un territoire
7. améliorer les conditions de formations sanitaires et sociales, infirmières et aides-soignantes
8. moderniser les établissements de santé mentale : plus de 20 M€ pour la restructuration et le développement d'activités extra-hospitalières
9. accompagner la formation des futurs dentistes normands et déployer des unités mobiles en odontologie (6 M€)

[Présentation du plan régional d'investissement dans la santé](#)

**PLAN D'INVESTISSEMENT 2021-2030
DANS LES ÉTABLISSEMENTS DE SANTÉ NORMANDS
S'INSCRIVANT DANS LA DÉMARCHE DU SÉCUR
DE LA SANTÉ (Hors investissements du quotidien)**



455 M€ FINANCÉS PAR L'ÉTAT DANS LE CADRE DU SÉCUR DE LA SANTÉ ET PAR LA RÉGION NORMANDIE dont 6 M€ pour le déploiement d'unités mobiles en odontologie et plus de 20 M€ en faveur de la psychiatrie pour la restructuration et le développement d'activités extra-hospitalières.

- Co-financement État-Région
- Financement État
- Financement Région

Les projets

Groupe Hospitalier du Havre

La Région Normandie pleinement mobilisée aux côtés de l'ARS a engagé un soutien financier au GHH d'un montant total d'environ 16 M€.

- La Région a déjà participé à la reconfiguration de l'Hôpital Flaubert en attribuant une subvention de 2 490 327 €.
- Elle participera aux réaménagements des 3 pavillons d'hospitalisation de psychiatrie adultes et de l'unité d'accueil et de crise du site Pierre Janet pour un montant de 1 620 786 €
- Elle financera à hauteur de 7 613 242 € les opérations de modernisation des unités de l'hôpital sur le site Monod.

Au-delà du territoire du Havre, la Région soutiendra aussi la reconstruction du centre hospitalier de Pont Audemer à hauteur de 8,4 M€ (Centre Hospitalier dépendant du Groupe Hospitalier du Havre).

Le Centre Hospitalier Universitaire de Rouen

La Région, l'ARS Normandie et la Métropole de Rouen-Normandie se mobilisent pour soutenir les projets d'investissement portés par le CHU de Rouen.

- augmentation de la capacité du service d'addictologie, développement et modernisation des activités de médecine interne et de gériatrie à l'hôpital Saint-Julien (Petit-Quevilly)
- modernisation des parcours de périnatalité et regroupement des plateaux médicotechniques concernant les activités Femmes, Mères, Enfants de l'hôpital Charles-Nicolle (Rouen)
- construction d'une unité neuve de soins de longue durée (USLD) pour les personnes âgées à l'hôpital de Bois-Guillaume

Le Centre Hospitalier Intercommunal Alençon Mamers

La Région et l'ARS Normandie mobilisent près de 123 millions d'euros (80%) pour financer la reconstruction du Centre Hospitalier Intercommunal Alençon Mamers (CHICAM).

Le Centre Hospitalier de la Risle, à Pont-Audemer

La reconstruction du Centre hospitalier de la Risle, à Pont-Audemer, a démarré en septembre 2025. Le projet prévoit la construction d'un nouvel hôpital afin de regrouper tous les services de médecine et de soins de suite, mais également le plateau technique d'imagerie et les urgences. La fin du chantier est prévue en septembre 2027.

L'hôpital sera conçu pour répondre aux objectifs du nouveau projet médical de l'établissement :

- développement des coopérations avec la médecine de ville, grâce à la construction d'une nouvelle maison de santé à proximité immédiate du nouvel hôpital
- développement de l'offre de consultation de spécialistes des établissements et professionnels partenaires - en particulier les équipes du groupe hospitalier du Havre
- nouvelle répartition des lits entre spécialités pour mieux répondre aux besoins et faciliter les admissions directes, sans passage inutile par les urgences.

La Région et l'ARS Normandie mobilisent plus de 16,8 millions d'euros pour financer ce projet.

Le Centre Hospitalier de Eu

Etablissement de proximité relié au centre hospitalier de Dieppe, l'hôpital d'Eu sera reconstruit à partir de l'été 2026 sur un terrain acquis par la Communauté de communes des Villes sœurs. Le bâtiment neuf permettra de regrouper sur un même site les activités de médecine, de soins de suite et de réadaptation (SSR), de consultations avancées, des urgences et l'antenne SMUR (service mobile d'urgence et de réanimation), ainsi que des acteurs libéraux. Coût du chantier : 18,6 millions d'€.

Développé pour améliorer la réponse aux besoins des habitants du territoire, ce projet permettra notamment de :

- Développer l'offre de soins
- Garantir une prise en charge de qualité
- Renforcer l'attractivité médicale du CH de Eu et du territoire
- Favoriser la coopération entre l'hôpital et les professionnels de santé libéraux du territoire.

Les 7 projets Sud Manche

Plus de 40 millions d'euros du Plan Régional d'investissement dans les établissements de Santé vont être mobilisés sur 7 projets dans le sud Manche dans 3 structures publiques, 1 clinique privée et 1 association :

- Le Centre Hospitalier Avranches Granville
- L'Hôpital de l'Estran
- L'Hôpital Privé de la Baie
- L'Hôpital de Villedieu-les-Poêles
- L'Association Ambition Santé Sud Manche

Hôpital de Villedieu-les-Poêles

Lancés en avril 2025, les travaux comprennent l'extension et la restructuration du site de Villedieu-les-Poêles pour rationaliser l'organisation de l'établissement.

L'objectif est d'améliorer à la fois la prise en charge des patients et des résidents de l'EHPAD, le quotidien des soignants et l'orientation des visiteurs, tout en augmentant les capacités d'accueil. La fin de ce chantier d'un montant de 8,1 millions d'€ est prévue pour l'été 2027.

Le Centre hospitalier de l'Aigle

La Région Normandie et l'ARS Normandie vont mobiliser chacune 16 millions d'euros pour la rénovation et la modernisation du centre hospitalier de l'Aigle, soit 80% du montant prévisionnel de 40 millions d'euros.

L'objectif du CH de l'Aigle est de rénover le centre hospitalier afin de maintenir une offre de soins de proximité et de recours adaptée aux besoins de la population tout en développant son attractivité, afin de recruter davantage de personnel médical.

Les établissements hospitaliers de court séjour et de psychiatrie d'Evreux et Vernon

La Région et l'ARS Normandie mobilisent près de 9,5 millions d'euros pour financer les projets de modernisation du Centre hospitalier Eure-Seine, de l'Hôpital privé Pasteur et du Nouvel hôpital de Navarre :

Pour le centre hospitalier Eure-Seine, il est prévu :

- l'extension du service de réanimation et de soins continus (site d'Evreux) afin de répondre aux besoins identifiés sur le territoire, notamment suite à la crise

sanitaire

- la création d'un pôle de gériatrie (site d'Évreux)
- le réaménagement de l'unité de chirurgie ambulatoire (site de Vernon)

L'Hôpital privé de l'Eure a par ailleurs été inauguré en mai 2026 à Évreux. Ce nouvel établissement du groupe Vivalto Santé regroupe les anciennes cliniques Pasteur et Bergouignan, à l'issue de deux ans de travaux financés à hauteur de 11 millions d'euros, dont 1,5 million apporté par la Région Normandie et 500 000 € par l'ARS Normandie.

Le site, entièrement réorganisé sur l'ancien emplacement de la clinique Pasteur, dispose désormais de 11 salles de bloc opératoire, 145 lits et 75 praticiens. Il propose des spécialités comme la cardiologie interventionnelle, la chimiothérapie, la chirurgie vasculaire, l'urologie, l'orthopédie et l'ophtalmologie.

Le Centre Hospitalier Public du Cotentin

La Région Normandie et l'ARS mobilisent près de 6,9 millions d'euros dans le cadre du Plan Régional d'Investissement dans les Etablissements de Santé 2021-2030, pour le Centre Hospitalier du Cotentin. Cela permettra :

- l'acquisition d'un 2ème accélérateur de particules (LINAC) qui est utilisé pour administrer la radiothérapie externe
- le réaménagement de l'accueil des urgences sur le pôle Femme-Enfant
- la création d'un internat à destination des étudiants

D'ores et déjà, à l'issue d'un an de travaux (montant : 1,15 million d'€), **l'unité de soins intensifs en cardiologie (USIC)** a rouvert ses portes en septembre 2025, entièrement refaite. Plus moderne, plus confortable et mieux équipée, elle optimise la prise en charge des urgences cardiaques sur le territoire. Le service peut désormais accueillir 10 patients en chambre individuelle et 7 patients en surveillance continue. Le plateau technique de cardiologie a également été entièrement réaménagé.

Le Centre Hospitalier de Bernay

La Région Normandie mobilise près de 3,28 millions d'euros pour accompagner l'extension du bâtiment principal du Centre Hospitalier de Bernay.

Le projet d'extension du bâtiment principal du Centre hospitalier de Bernay consiste à regrouper sur un même bâtiment, les activités d'hospitalisation de médecine aujourd'hui installées dans deux bâtiments différents.

Ainsi, les usagers de l'établissement disposeront d'une cinquantaine de lits modernes, répartis sur 2 plateaux, dont plus de 70% de chambres individuelles de 20 m², équipées chacune d'une douche et permettant une ergonomie dans l'utilisation des équipements d'aide à la manutention et la réalisation des soins.

Centre hospitalier Jacques Monod à Flers (61)

Inauguré en avril 2024, le nouveau bâtiment de consultations externes de l'hôpital de Flers est la première opération achevée dans le cadre du Plan régional d'investissement. D'un montant de 3,18 millions d'€, cette extension a permis de réunir l'ensemble des activités de consultations afin de libérer de l'espace pour améliorer l'accueil et le confort des patients hospitalisés tout en augmentant le nombre de lits.

Une nouvelle unité de stérilisation de l'Hôpital Privé de la Manche de Saint-Lô

Ce projet vise à réduire les coûts et l'impact environnemental de la stérilisation des dispositifs médicaux actuellement externalisée à Caen. D'autres acteurs, qu'ils soient publics ou privés, pourraient également en bénéficier. Cette unité, d'un coût total de 1 659 400 €, est financée par une subvention régionale à hauteur de 1 million d'euros et des fonds propres de l'hôpital.

La Région a également accordé à l'hôpital un prêt à taux zéro à hauteur de 900 563 € qui a permis de réaliser des investissements pour rénover les locaux et acquérir des équipements médicaux.

IFPS de Lisieux

En 2025, la Région apporte 3 millions d'euros supplémentaires pour mener à bien la réhabilitation et l'extension de l'Institut de Formation des Professionnels de Santé (IFPS) de Lisieux, ce qui porte le soutien de la Région à 7,5 millions d'euros pour l'IFPS.

Le projet comprend la réhabilitation du bâtiment existant et la construction d'une extension, labellisées Haute Qualité Environnementale (HQE). Le projet immobilier permettra à l'IFPS de dispenser l'intégralité des contenus pédagogiques au sein de ses propres locaux.

La santé mentale, priorité régionale

Alors que la Normandie n'échappe pas à la tendance générale observée depuis la crise sanitaire, avec des indicateurs qui sont tous au rouge, en particulier chez les jeunes, la Région a décidé de faire de la santé mentale une grande cause régionale. Le plan régional d'investissement en psychiatrie, de 13,2 millions d'euros, traduit cette priorité en actes, avec plusieurs opérations phares.

Etablissement public de santé mentale de Caen à Evrecy (14)

La construction d'un établissement public de santé mentale (EPSM) à Evrecy marquera une amélioration notable de l'offre de soins en santé mentale dans ce secteur. Il regroupera un centre médico-psychologique (CMP) et un hôpital de jour. Le bâtiment, d'une superficie de 929 m² répartis sur deux niveaux, offrira des espaces optimisés pour les soins et les activités thérapeutiques. Mise en service prévue en septembre 2026. Montant de l'opération : 3,11 millions d'€.

Hôpital psychiatrique Flaubert du Groupe hospitalier du Havre (76)

D'un montant de 24,8 millions d'€, **le nouveau bâtiment inauguré en novembre 2023** est conçu avec des matériaux chaleureux, des couleurs apaisantes et de larges ouvertures sur l'extérieur. Il a permis de réunir sur le site Flaubert les unités

de psychiatrie pour adultes et pour enfants. Les flux ont été pensés de manière à offrir à chaque secteur son intimité tout en facilitant les échanges entre les personnels soignants.



Groupe Hospitalier du Havre (Photo Nicolas Grosmond)

Centre médico-psychologique de Vimoutiers (61)

Trop à l'étroit dans ses locaux pour répondre à la demande de manière satisfaisante, le **centre médico-psychologique (CMP) pour adultes déménagera début 2027 dans l'ancienne trésorerie qui fait l'objet d'une restructuration** (montant des travaux : 571 500 €). Ce nouvel espace permettra d'héberger également une offre de soins pour les enfants.

Création d'une clinique "Soins-Études" pour les jeunes en Normandie

Cette clinique sera implantée sur le site du Centre Hospitalier du Belvédère à Mont-Saint-Aignan. Le modèle « Soins-Études », développé par la Fondation Santé des Étudiants de France (FSEF) et reconnu nationalement, associe un suivi médical intensif à une offre scolaire intégrée (de la 3e à la Terminale), en lien avec l'Éducation nationale. Il permet aux jeunes patients de se soigner tout en leur permettant de poursuivre ou de reprendre leurs études, et d'éviter ainsi une désinsertion scolaire et sociale.

Le futur établissement proposera :

- 40 lits d'hospitalisation complète
- Une offre importante d'hospitalisation de jour (56 places)
- Un centre de soins ambulatoires psychiatriques ouvert notamment aux étudiants, en lien avec les universités.

Ce projet bénéficiera de synergies fortes avec le CHU de Rouen, le CH du Rouvray et le Centre Hospitalier du Belvédère, avec des mutualisations médico-techniques et logistiques.

Le Projet Régional de Santé (PRS) 2023-2028 conforte l'approche territorialisée des parcours de soins en mobilisant les Projets territoriaux de santé mentale (PTSM).

Il existe en Normandie 7 Projets territoriaux de santé mentale (PTSM). Depuis la signature des 7 Contrats Territoriaux en santé mentale (CTSM), ce sont plus de 24 millions d'euros qui ont été investis, 128 actions concrètes soutenues, et des dispositifs innovants déployés :

- équipes mobiles
- structuration de parcours
- soutien au logement
- prise en charge du psychotraumatisme
- création de lieux d'accueil dédiés aux jeunes

Investissements en faveur de projets majeurs

Sur la période 2021-2030, la Région poursuit, ses investissements en faveur de projets majeurs :

- **reconstruction du CHU de Caen** : La mise en service du nouvel hôpital est prévue en 2027.
- **création d'un centre de biopathologie, de recherche clinique et de formation, première étape de la réhabilitation du Centre Henri Becquerel de Rouen** : Dans le cadre du Plan de relance « React EU » la Région a engagé 14,5 millions d'euros de Fonds Européens pour permettre au Centre Henri-Becquerel de s'étendre et d'engager la réhabilitation de ses locaux en partie vétustes, pour pouvoir maintenir son niveau d'excellence, mais aussi venir en appui et en recours des autres établissements de santé normands. L'Etat a contribué à cette première phase à hauteur de 1,5 million d'euros. Le bâtiment a été inauguré en janvier 2024.
- **développement de l'hadronthérapie à Caen à travers le programme ARCHADE** qui vise à créer à Caen un centre de traitement et de recherche en hadronthérapie. Ce centre de traitement et de recherche en hadronthérapie est exploité par la SAS CYCLHAD. Le programme a démarré en 2015, il se décompose en trois phases d'un coût total estimé à 163 millions d'euros.

Plan d'actions Région Normandie - Fédération Hospitalière de France Normandie

La Région Normandie et la Fédération Hospitalière de France (FHF) Normandie lancent un plan d'actions pour améliorer l'accès aux soins dans les hôpitaux et établissements médico-sociaux publics normands.

Ce partenariat vise à rendre les métiers de la santé plus attractifs, à adapter l'offre de formation aux besoins des établissements, et à soutenir l'innovation numérique et la transition écologique. Parmi les initiatives, la mise en place de stages en santé, le développement de nouvelles filières de formation, ainsi que des actions en faveur de la réduction de l'empreinte carbone des établissements de santé sont envisagées.

Ce chantier s'inscrit dans le cadre du Plan Régional d'Investissement dans les établissements de santé 2021-2030 financé par l'ARS Normandie et la Région dans

le cadre du Ségur de la Santé.

[En savoir plus](#)

La concertation avec les acteurs du territoire

Dès le premier semestre 2021, l'ARS Normandie, en lien avec le préfet de région et les préfets de département, a mis en place un dispositif de pilotage et de concertation permettant d'**associer pleinement l'ensemble des représentants du système de santé** dans ses différentes composantes ainsi que les collectivités territoriales et les EPCI.

En Normandie, l'ensemble des travaux reposent sur une méthode de travail fondée sur la co-construction et la transparence, avec une **concertation formelle large et régulière des acteurs de la santé et des collectivités territoriales**, organisée en juin, juillet et septembre 2021.

Par ailleurs, un appel à manifestation d'intérêt a été lancé par l'ARS le 2 avril pour identifier l'ensemble des besoins d'investissement des 10 prochaines années. Cet appel a suscité un grand nombre de candidatures. 93 établissements de santé ont répondu et ont présenté 265 projets différents.

Points de repère : le Ségur de la santé

Lancé au lendemain de la crise du Covid-19, le Ségur de la santé doit son nom de l'adresse du ministère de la Santé, avenue de Ségur à Paris. Il a pour objectif principal de moderniser l'offre de soins et d'améliorer les conditions de travail des soignants, notamment à l'hôpital public. Il s'est déroulé du 25 mai au 10 juillet 2020 sous la forme d'une consultation des acteurs du système de soins français.

Ceci peut également vous intéresser



Santé de proximité